

Specifikime Teknike

Punime Rikonstruksioni i

kompleksit sportiv te lojerve

me dore Bajram Curri

Përmbajtja

Paraqitje	3	4.l Brezat	12
1. Prishje	4	4.m Kollonat	12
1.a Prishje totale	4	4.o Hekur betoni	12
1.b Prishje totale me zgjedhje te materialit për riperdorim	4	4.q Pensilina ne hyrje	12
1.e Prishje mur tulle	4	5. Punime çatie, tarrace, hidroizoluese	13
1.i Prishje e dyshemese	5	5.a Tavanet	13
1.j Prishje e veshjeve	5	5.b. Tarraca	13
1.m Heqje zgara hekuri	5	5.c Sistemimi i tarracës	14
1.n Prishje e shtresave te betonit	5	5.d Ulluqe horizontale	14
1.o Prishje e strukturave beton	5	5.e Ulluqe vertikale	15
1.p Heqje e strukturave beton	6	6. Punime dyshemeje	15
1.q Mbushje me mbetje	6	6.a Shtresë zhavori	15
2. Punime dheu	6	6.b Shtresë betoni	15
2.a Zbankim dheu	6	6.c Hidoizolim i themeleve	16
2.b Gërmim dheu thellesi	6	6.d Hidro - izolim i dyshemeve	16
3. Llaçi	7	6.e Dysheme me llustër çimento	16
3.a Llaçi	7	6.f Dysheme me pllaka gres	16
3.d Mur me tulla të plota në lartësi	7	6.h Dysheme me pllaka	16
3.e Mur me tulla të lehtësuara në lartësi	7	6.i Sistemim i dyshemeve me llustër çimentoje	16
3.h Mur ndarës me tulla me vrima 12 cm	8	6.k Shtrese gjeotekstili	17
3.i Mur ndarës me tulla me vrima 25 cm	8	6.l Trotruarë me llustër çimentoje	17
3.k Mur me korridor ajri me tulla me bira	8	6.n Sistemim i trotruarëve me llustër çimentoje	17
3.l Përforcimi i muraturës	8	7. Punime suvatimi dhe veshje	17
4 Betoni	9	7.a suvatim i brendshëm	17
4.a. Punime betoni e beton/armeje	9	7.b Suvatim i jashtëm	18
4.b Struktura mbajttese beton/arme	9	7.c patinaturë muri	18
4.c Themele butobetoni	10	7.d Xokolaturë me llaç çimento	18
4.d Përforcimi i themeleve	10	7.e Veshje me pllaka majolike	18
4.e Soletë e parafabrikuar	11	7.f Plintusa	18
4.g Soletë monolite beton/arme	11	7.g Sistemimi i plintusave	19
4.h Arkitrarë të derdhur në vepër	11	8. Punime dyer e dritare	19
4.i Arkitrarë të parafabrikuar	11	8.a Dyer te jashtme	19
4.k Trarë të derdhur	11		

8.b Dyer të brendshme	19	10.f Pragje dritaresh me llustër çimentoje te	
8.c Portë e jashtme metalike	20	bardhe	24
8.d Zgara hekuri	20	10.h Parmak metalik	24
8.e Portë rreshqitese ne rrethim	20	10.i Skele metalike tubolare e tipit kavalet	24
8.f Portë e jashtme metalike per hyrjen e		10.j Skele metalike tubolare	25
kalimtareve	21	10.k Skele derrase	25
8.g Dritare alumini	21	10.l Transportët	25
9. Punime bojatisje	21	11. Punime të jashtme	25
9.a Bojatisje me gelqere dhe boje	21	11.a Rrethim me murature dhe hekur	25
9.b Lyerje me boje vaji	21	11.b Kangjella	26
9.c Bojatisje me gelqere dhe boje		11.c Rrethim me rrjete metalike	27
(rikonstruksione)	22	12. Punime elektrike	27
9.d Lyerje te ambjenteve sportive dhe shkallares		13 Punime hidraulike	30
	22	13.a Impianti i furnizimit me uje dhe	
10. Punime të ndryshme	23	kanalizimet	30
10.a Shkallë e jashtme	23	13.b Impianti hidraulik	31
10.b Veshje e shkallëve me granil	23	13.c Impianti i kanalizimeve	32
10.c Sistemim i shkallëve	23	13.e Gropa septike	33
10.e Fuge delitacioni	23		

Paraqitje

Standartet e përdorura ne kete ‘Specifikim Teknik’, nuk kane qene mbeshetur vetem ne vizatimet por dhe ne manualet ligjore dhe libra te tjere keshillues si:

- Manuali nr.1 i “Analizat Teknike per prodhimin e materialeve te ndertimit, udhezime dhe kritere”

date Tirane - Dhjetor 1992 (Republika e Shqiperise - Ministria e Ndertimit),

- Manual nr.2 i “Analiza Teknike per punimet e ndertimit te ndertesave”,

date Tirane - Maj 1992 (Republika e Shqiperise - Ministria e Ndertimit),

Projektimi i Betoneve te Zakonshme, K.T. 37-75,

date Tirane - 1980 (Republika e Shqiperise - Ministria e Ndertimeve I.S.P.Nr. 1).

Raportet e meposhtme per llaçin, përdorur per punimet e ndertimit dhe referuar zerave specifike, jane te vleshme per 1(nje) m³ volum. Këto standarte bazohen ne Manualin nr.1 “Analizat Teknike per prodhimin e materialeve te ndertimit, udhezime dhe kritere”

date Tirane - Dhjetor 1992 (Republika e Shqiperise - Ministria e Ndertimit)

Raportet e meposhtme per betonin, përdorur ne punimet e ndertimit dhe referuar zerave specifike, jane te vleshme per 1(nje) m³ volum beton me çimento te zakonshme Portland. Këto standarte bazohen ne broshuren “Projektimi i Betoneve te Zakonshme, K.T. 37-75”,

date Tirane 1980(Republika e Shqiperise - Ministria e Ndertimeve I.S.P.Nr. 1)

1. Prishje

1.a Prishje totale

Prishje totale e ndertesës ose e nje pjese te ndertesës, duke përdorur çdo mjet, përfshirë puntelimet, skelën e sherbimit, marrjen e masave per aplikimin e të gjithë akteve përkatëse te sigurisë së mbrojtjes se punetoreve dhe popullsisë, sinjalet e dites e te nates si dhe personelin per lajmerimin e kalimtareve, punimet per rrethimet e perkohshme, riparimin per demet e mundshme qe mund t'u shkaktohen te treteve dhe restaurimi i tubacioneve publike dhe private, duke përfshirë ngarkimin e materialeve qe rezulton nga prishja dhe transportin per shkarkim.

1.b Prishje totale me zgjedhje te materialit për riperdorim

Prishje totale e ndertesës ose e nje pjese te ndertesës, sipas nje rradhe të caktuar dhe me perzgjedhjen e materialit ne gjendje te mire per riperdorim, përfshirë mbledhjen, grumbullimin dhe stivimin ne nje vend te caktuar te materialit per riperdorim, puntelimet, skelën e sherbimit, marrjen e masave per aplikimin e të gjithë akteve përkatëse te sigurisë së mbrojtjes se punetoreve dhe popullsisë, sinjalet e dites e te nates si dhe personelin per lajmerimin e kalimtareve, punimet per rrethimet e perkohshme, riparimin per demet e mundshme qe mund t'u shkaktohen te treteve dhe restaurimi i tubacioneve publike dhe private, duke përfshirë ngarkimin e materialeve qe rezulton nga prishja dhe transportin per shkarkim.

1.e Prishje mur tulle

Prishje e muraturës me tulla të plota ose me vrime, e çfarëdo lloji dhe dimensionit, edhe e suvatuar dhe e riveshur me maiolike, e kryer me çfarëdo lloji mjeti dhe e çfarëdo lartësie ose thellesie, përfshirë skelën e sherbimit ose skelerine, armaturat e mundshme per te mbeshtetur ose mbrojtur strukturat ose ndertesat pereth, riparimi per demet e shkaktuara ndaj te treteve per nderprerjet dhe ristaurimin normal te tubacioneve publike dhe private (kanalet e ujrave te zeza, ujin, dritat etj.), pa venien menjane dhe pastrimin e tullave per riperdorim, por me spostimin e materialit brenda ambientit te kantierit si dhe çdo detyrim tjeter per ti dhene plotesisht fund prishjes.

1.i Prishje e dyshemese

Prishje e dyshemeve te çfarëdo lloji, duke përfshirë prishjen e Shtresës se Llaçit qe ndodhet poshte tyre dhe spostimin e materialeve qe rezultojne brenda ambientit te kantierit.

1.j Prishje e veshjeve

Prishje e veshjeve te çfarëdo lloji dhe prishje e Llaçit qe ndodhet poshte, pastrim, larje, duke përfshirë largimin e materialeve qe rezultojne brenda ambientit te kantierit, si dhe çdo detyrim tjetër per pergatitjen e siperfaqes per veshje.

1.m Heqje zgara hekuri

Heqje e zgarave te hekurit te çfarëdo lloji, por me spostimin e materialit qe rezulton, brenda ambientit te kantierit, duke përfshirë perzgjedhjen e mundshme (te percaktuar nga D.P.) dhe venien menjane ne nje vend te caktuar te kantierit per riperdorim.

1.n Prishje e shtresave te betonit

Prishje totale ose e pjesshme e shtresave te betonit deri në trashesine 5 cm, duke përdorur çdo mjet, përfshirë puntelimet, marrjen e masave per aplikimin e të gjithë akteve përkatëse te sigurisë së mbrojtjes se punetoreve dhe popullsise, sinjalet e dites e te nates si dhe personelin per lajmerimin e kalimtareve, punimet per rrethimet e perkohshme, riparimin per demet e mundshme qe mund t'u shkaktohen te treteve dhe restaurimi i tubacioneve publike dhe private, duke përfshirë ngarkimin e materialeve qe rezulton nga prishja dhe transportin per shkarkim.

1.o Prishje e strukturave beton

1.o.1 Prishje totale ose e pjesshme e strukturave te betonit vertikale ose horizontale, me shume se 5 cm te trasha, duke përdorur çdo mjet, përfshirë puntelimet, marrjen e masave per aplikimin e të gjithë akteve përkatëse te sigurisë së mbrojtjes se punetoreve dhe popullsise, sinjalet e dites e te nates si dhe personelin per lajmerimin e kalimtareve, punimet per rrethimet e perkohshme, riparimin per demet e mundshme qe mund t'u shkaktohen te treteve dhe restaurimi i tubacioneve publike dhe private, duke përfshirë ngarkimin e materialeve qe rezulton nga prishja dhe transportin per shkarkim.

1.o.2 Si me siper, por per strukturat e perforcuara.

1.o.3 Si me siper, por per beton parafabrikat.

1.p Heqje e strukturave beton

Heqje e strukturave beton arme ose e pjesëve të tyre, duke përdorur paisje mekanike, përfshirë një prishje të pjesshme për të zvogëluar volumin dhe peshën e blloqeve, përfshirë puntelimet, marrjen e masave për aplikimin e të gjithë akteve përkatëse të sigurisë së mbrojtjes së punetoreve dhe popullsisë, sinjalet e dites e të nates si dhe personelin për lajmerimin e kalimtareve, punimet për rrethimet e perkohshme, riparimin për demet e mundshme që mund t'u shkaktohen të treta dhe restaurimi i tubacioneve publike dhe private, duke përfshirë ngarkimin e materialeve që rezultojnë nga prishja dhe transportin për shkarkim.

1.q Mbushje me mbetje

Shtresë me gure dhe copa të tulla të zgjedhura, në shtresa të ngjeshura mirë, të pastruara nga pluhuri, suvaja dhe materialet organike, që rezultojnë nga prishjet e përshkruara në artikujt e mësipërm. Të gjithë materialet që rezultojnë nga prishjet, do të kontrollohen me pare nga Administratori i Kontrates dhe ripërdorimi i tyre do të autorizohet nga ai.

2. Punime dheu

2.a Zbankim dheu

Zbankim dhe rrafshim dheu, i kryer me krah ose mjet mekanik, në truall të çfarëdo natyre dhe konsistence, i tharë ose i lagur (argjile edhe n.q.s. është kompakte, rërë, zhavorr, gure etj.), duke përfshirë prerjen dhe heqjen e rrenjeve, trunjeve, gureve dhe pjesëve me volum deri në 0,30 m³, duke përfshirë dhe plotësuar detyrimet në lidhje me ndertimet e nendheshme si kanalet e ujrave të zeza, tubacionet në përgjithësi etj., përfshirë spostimin brenda ambientit të kantierit.

2.b Gërmim dheu thellesi

; Gërmim dheu themele ose për punime nentokesore, deri në thellesinë 1,5 m nga rrafshi i tokës, në truall të çfarëdo natyre dhe konsistence, të tharë ose të lagur (argjile edhe n.q.s. është kompakte, rërë, zhavorr, gure etj.), përfshirë prerjen dhe heqjen e rrenjeve, trunjeve, gureve dhe pjesëve me volum deri në 0,30 m³, plotësimin e detyrimeve në lidhje me ndertimet e nendheshme si kanalet e ujrave të zeza, tubacionet në përgjithësi etj., Përforcimin e çfarëdo marke dhe rezistence, mbushjen e pjesëve që mbeten bosh pas realizimit të themeleve me materialin e Gërmimit të kryer me krah, si dhe spostimin brenda ambientit të kantierit.

3. Llaçi

(Sasia per $1m^3$)

3.a Llaçi

- 3.a.1** Llaç bastard marka 15 me rërë natyrale lumi (me lageshti, shtese ne volum 20% dhe porozitet 40% e formuar me, çimento: gelqere: rërë ne raPortë 1: 0,8: 8. Gelqere e shuar lt 110 , çimento 300 kg 150 , rërë m^3 1,29 .
- 3.a.2** Llaç bastard marka 25 me rërë natyrale lumi (me lageshti, shtese ne volum 20% dhe porozitet 40%) e formuar me, çimento: gelqere: rërë ne raPortë 1: 0,5: 5,5. Gelqere e shuar lt 92 , çimento 300 kg 212 , rërë m^3 1,22 .
- 3.a.3** Llaç bastard marka 15 me rërë të larë (porozitet 35%) e formuar me, çimento, gelqere, rërë ne raPortë 1: 0,8: 8. Gelqere e shuar lt 105 , çimento 300 kg 144 , rërë m^3 1,03 .
- 3.a.4** Llaç bastard marka 25 me rërë të larë (porozitet 35 %) e formuar me , çimento: gelqere, rërë ne raPortë 1: 0,5: 5,5. Gelqere e shuar lt 87 , çimento 300 kg 206 , rërë m^3 1,01 .
- 3.a.5** Llaç bastard marka 1:2 me rërë të larë (porozitet 35%) e formuar me çimento, rërë ne raPortë 1:2. Çimento 400 kg 527 , rërë m^3 0,89.

3.d Mur me tulla të plota në lartësi

Murature me tulla të plota e ngritur ose e armatuar ne 3 m, për veprat në lartësi formuar nga tulla të plota me Llaç bastard m-25 ,sipas pikes 1.2, me dozim per m^3 : tulla të plota nr.400, Llaç bastard m^3 0.25, çimento 400 kg 38, për çdo trashesi, duke përfshirë çdo detyre dhe mjeshteri për dhembët e lidhjes, qoshet, parmaket , skelat e sherbimit ose skelerine si dhe çdo gje tjetër te nevojshme per mbarimin e muraturës dhe realizimin e saj ne menyre perfekte. Per muraturen e katit perdhe siperfaqja e themelit duhet te jete e niveluar me nje Shtresë Llaçi çimento 1:2 me trashesi 2 cm.

3.e Mur me tulla të lehtësuara në lartësi

Murature me tulla të lehtësuara, e ngritur ose e armatuar ne 3 m, për veprat në lartësi formuar nga tulla me vrima, me Llaç bastard m-25 sipas pikes 1.2 , me doze per m^3 : tulla të lehtësuara nr.205, Llaç bastard m^3 0.29, çimento 400 kg 44, për çdo trashesi, duke përfshirë çdo mjeshteri për dhembët e lidhjes, qoshet, hapjet ne parapetet e dritareve, skelat e sherbimit ose skelerine si dhe çdo gje tjetër te nevojshme per mbarimin e muraturës dhe realizimin e saj ne menyre perfekte. Per muraturen e katit perdhe siperfaqja e themelit duhet te jete e niveluar me nje Shtresë Llaçi çimento 1:2 me trashesi 2 cm.

3.h Mur ndarës me tulla me vrima 12 cm

Murature me tulla me 6 vrima, me trashesi 12 cm dhe Llaç bastard m-25 sipas pikes 1.2, me dozim per m³ : tulla me 6 vrima nr.177, Llaç m³ 0,10, çimento 400 kg 14 dhe uje, përfshirë çdo mjeshteri për dhembët e lidhjeve, qoshet, hapjet ne parapetet e dritareve, skelat e sherbimit dhe çdo gje tjeter te nevojshme per mbarimin e muraturës dhe realizimin e saj ne menyre perfekte. Per muraturen e katit perdhe siperfaqja e themelit duhet te jete e niveluar me nje Shtresë Llaçi çimento 1:2 me trashesi 2 cm.

3.i Mur ndarës me tulla me vrima 25 cm

Murature me tulla me 6 vrima, me trashesi 25 cm dhe Llaç bastard m-25 sipas pikes 1.2, me dozim per m³ : tulla me 6 vrima nr. 205, Llaç m³ 0,29, çimento 400 kg 44 dhe uje, përfshirë çdo mjeshteri për dhembët e lidhjeve, qoshet, hapjet ne parapetet e dritareve, skelat e sherbimit dhe çdo gje tjeter te nevojshme per mbarimin e muraturës dhe realizimin e saj ne menyre perfekte. Per muraturen e katit perdhe siperfaqja e themelit duhet te jete e niveluar me nje Shtresë Llaçi çimento 1:2 me trashesi 2 cm.

3.k Mur me korridor ajri me tulla me bira

Mur me korridor ajri prej 11 cm qe formohet nga dy mure anesore secili 12 cm, me tulla me 6 bira dhe Llaç bastard m-25 me dozim per m³: tulla me 6 bira nr. 177, Llaç m³ 0,10, çimento 400 kg 14 dhe uje. Muret anash jane te lidhurnga brenda njeri me tjetrin çdo afersisht 180 cm me mur te te njejtit tip dhe sipas udhezimeve te projektit, përfshirë çdo mjeshteri për dhembët e lidhjeve, qoshet, hapjet ne parapetet e dritareve, skelat e sherbimit dhe çdo gje tjeter te nevojshme per mbarimin e muraturës dhe realizimin e saj ne menyre perfekte. Per muraturene e katit perdhe siperfaqja e themeleve duhet te jete e niveluar mire me Llaç çimento 1:2.

3.l Përforcimi i muraturës

Përforcimi i muraturës ekzistuese prej guri ose tulle, per pjeset me plasaritje te dukshme horizontale vertikale ose te pjerrta, te cilat dobesojne rezistencen e muraturës dhe qe shkaktohen nga amortizimi i terrenit ose nga shkaqe te tjera , i realizuar me beton te armuar sipas udhezimeve ne projekt, m-200 me dozim sipas pikes 2.4, përfshirë kallepet, perforcimet, skelat e sherbimit si dhe çdo gje tjeter te nevojshme per ti dhene fund Përforcimit dhe per ta realizuar ate ne menyre perfekte.

4 Betoni

(Sasia per 1m³)

4.a. Punime betoni e beton/armeje

- 4.a.1 Beton marka 100 me *zhavorr natyror*: Çimento 300 kg 240 , zhavorr m³ 1,05 , uje m³ 0,19 .
- 4.a.2 Beton marka 100 me *inerte*, konsistence 3-5 cm, granil deri 20 mm, rërë e lare me modul 2,6: Çimento 300 kg 240 , rërë e lare m³ 0,45 , granil m³ 0,70 , uje m³ 0,19 .
- 4.a.3 Beton marka 150 me *inerte* , konsistence 3-5 cm, granil deri 20 mm, rërë e lare me modul 2,6: Çimento 400 kg 260 , rërë e lare m³ 0,44 , granil m³ 0,70, uje m³ 0,18.
- 4.a.4 Beton marka 200 me *inerte* , konsistence 3-5 cm, granil deri 20 mm, rërë e lare me modul 2,6: Çimento 400 kg 300 , rërë e lare m³ 0,43 , granil m³ 0,69 , uje m³ 0,18 .
- 4.a.5 Beton marka 250 me *inerte* , konsistence 3-5 cm, granil deri 20 mm, rërë e lare me modul 2,6: Çimento 400 kg 370 , rërë e lare m³ 0,43, granil m³ 0,69 , uje m³ 0,185 .
- 4.a.6 Beton marka 300 me *inerte* , konsistence 3-5 cm, granil deri 20 mm, rërë e lare me modul 2,6: Çimento 400 kg 465 , rërë e lare m³ 0,38 , granil m³ 0,64 , uje m³ 0,195 .

4.b Struktura mbajtese beton/arme

Pjese godine me struktura mbajtese beton/arme, i ndertuar ne distance nga muratura, duke parashikuar nje fuge teknike ($L=1/100h$). Struktura duhet te formohet nga skelet me Trarë, kollona, plinta, Shkallë te lidhura ndermjet tyre; dhe e realizuar:

Gërmim me seksion te caktuar, per themele me thellesi deri në 1.5 m nga rrafshi i tokes, ne terren te çfarëdolloj natyre dhe konsistence, te lagur ose te thate (argjile edhe n.q.s. eshte e ngjeshur, rërë, zhavorr, gure etj..) duke përfshirë prerjen dhe heqjen e rrenjeve, trungejeve, gureve dhe pjesëve me volum deri në 0,30 m³, plotesimin e detyrimeve ne lidhje me ndertimet e nendheshme si kanalet e ujrave te zeza, tubacionet ne pergjithesi etj., Përforcimin e çfarëdolloj marke dhe rezistence, mbushjen e pjesëve te mbetura bosh pas realizimit te themeleve, me materialin e Gërmimit te kryer me krah, duke përfshirë zhvendosjen brenda ambientit te kantierit;

Plinta, te realizuara dhe të armuara ne menyre te rregullt sipas udhezimeve ne projekt, me beton m-150, te hedhur në vepër ne shtresa te holla dhe të vibruara mire, me dozim sipas pikes 4.a.3, duke përfshirë hekurin e armatures, kallepet, perforcimet, si dhe çdo detyrim tjetër dhe mjeshteri per mbarimin e punes ne menyre perfekte.

Kollona betoni te armuar, te realizuara dhe të armuara ne menyre te rregullt sipas udhezimeve ne projekt, formuar me beton m-200 deri në lartësine 4 m, te hedhur në vepër ne shtresa te holla dhe të vibruara mire, me dozim sipas pikes 4.a.4, duke përfshirë skelat e shebimit, kallepet, Përforcimin, hekurin e armatures si dhe çdo detyrim tjetër per mbarimin e punes ne menyre perfekte.

Trarë betoni te armuar, te realizuar dhe të armuar ne menyre te rregullt sipas udhezimeve ne projekt, te formuar me beton m-200 te hedhur në vepër ne shtresa te holla dhe të vibruara mire, me dozim sipas pikes 4.a.4, duke përfshirë skelat e shebimit, kallepet, Përforcimin, hekurin e armatures si dhe çdo detyrim tjetër per mbarimin e punes ne menyre perfekte.

Soletë beton arme, e realizuar dhe e armuar ne menyre te rregullt sipas udhezimeve ne projekt, e formuar me beton m-200 te hedhur në vepër ne shtresa te holla dhe të vibruara mire, me dozim sipas pikes 4.a.4, duke përfshirë hekurin, kallepet, puntelimet, perforcimet, skelat e shebimit ose skelerine si dhe çdo detyrim tjetër per mbarimin e punes ne menyre perfekte.

Shkallë për çdo kat, formuar nga nje tra mbajtes i thyer dhe ne qender me themelet përkatëse, mbi te cilen do te ndertohen 20 Shkallë te veshura ne pjesen e sipërme me nje Shtresë granili me ngjyre sipas D.P., e gjitha e dimensionuar ne menyre te rregullt dhe e armuar sipas udhezimeve ne projekt, dhe e realizuar me beton m-200 te vene në vepër ne shtresa te holla dhe të vibruara mire, me dozim sipas pikes 4.a.4, duke përfshirë kallepet, perforcimet, puntelimet, skelat e shebimit, Gërmimet dhe themelet, hekurin e armatures si dhe çdo detyrim tjetër per te patur te perfunduar punen ne menyre perfekte.

4.c Themele butobetoni

Themele dhe bazamente ndertesash prej butobetoni, i formuar me beton dhe gure gelqeror $m > 200$ ne raPortë per m^3 : beton m-100 m^3 0.77 dhe gure m^3 0.37 , me dozim te betonit per m^3 si pika 4.a.1, duke përfshirë kallepet, perforcimet dhe çdo gje tjetër te nevojshme per mbarimin e themeleve dhe realizimin e tyre ne menyre perfekte.

4.d Përforcimi i themeleve

Gërmim poshte themeleve, per perforcime te nevojshme, deri në thellesine, gjerësine dhe largesine e dhene sipas udhezimeve ne projekt, ne terren te çfarëdo natyre dhe konsistence, te thare ose te lagur (argjile edhe n.q.s. eshte kompakte, rërë, zhavorr, gure etj.), përfshirë prerjen dhe heqjen e rrenjeve, trunqjeve, gureve dhe pjesëve me volum deri në 0,30 m^3 , plotesimin e detyrimeve ne lidhje me ndertimet e nendheshme si kanalet e ujrave te zeza, tubacionet ne pergjithesi etj., Përforcimin e çfarëdo marke dhe rezistence,

mbushjen e pjesëve që mbeten bosh pas realizimit të themeleve me materialin e Gërmimit të kryer me dorë, si dhe spostimin brenda ambientit të kantierit.

Perforcime të themeleve, në thellesi, gjerësi dhe gjatësi sipas udhëzimeve në projekt, realizuar me beton m-100, sipas pikes 4.a.1, duke përfshirë kallepet e mundshme, dhe çdo gjë tjetër të nevojshme për të dhënë fund perforcimeve dhe për të realizuar në mënyrë perfekte.

4.e Soletë e parafabrikuar

Soletë beton/arme të parafabrikuar, në lartësi të ndryshueshme nga 11 cm deri në 16 cm, e vene në vepër mbi brezin e realizuar me pare, duke përfshirë montimin e Soletës dhe hedhjen përkatëse të betonit m-250, sipas pikes 4.a.6, duke përfshirë kallepet, perforcimet, hekurin e montimit si dhe çdo detyrim tjetër për mbarimin e punës në mënyrë perfekte.

4.g Soletë monolite beton/arme

Soletë monolite betoni të armuar në mënyrë të rregullt, realizuar me beton m-200 sipas pikes 2.4 dhe sic tregohet në vizatime, e dhënë në vepër në shtresa të holla të vibruara mire, duke përfshirë hekurin, kallepet, puntelimet, perforcimet, skelat e shërbimit ose skelerine si dhe çdo detyrim tjetër për mbarimin e punës në mënyrë perfekte.

4.h Arkitrarë të derdhur në vepër

Arkitrarë në të gjithë gjerësinë e muraturës posht me mbështetje prej 25 cm mbi shpatullat anesore, me lartësi të ndryshme sipas hapësirës së dritës, të armuar në mënyrën të rregullt dhe sipas udhëzimeve në projekt, deri në lartësinë 4 metra, të formuar nga beton m-200 sipas pikes 4.a.4, duke përfshirë skelat e shërbimit, kallepet perforcimet, hekurin e armaturës dhe çdo detyrim tjetër për mbarimin e punës në mënyrë perfekte.

4.i Arkitrarë të parafabrikuar

Furnizim dhe vendosje në vepër e arkitrarëve të parafabrikuar me kanal kullim shiu, me gjerësi totale deri 40 cm dhe seksione të ndryshueshme, të formuar nga beton m-200 sipas pikes 4.a.4, të armuar në mënyrë të rregullt dhe sipas udhëzimeve në projekt, të vendosur në vepër me Llaç çimento m-1:2 sipas pikes 3.a.5, duke përfshirë armaturen e hekurit, punimet e muraturës si dhe çdo detyrim tjetër për mbarimin e punës në mënyrë perfekte.

4.k Trarë të derdhur

Trarë betoni, të armuar në mënyrë të rregullt dhe sipas udhëzimeve në projekt, deri në lartësinë 4 metra, të realizuar me betonin të dhënë në vepër, të shtruar në shtresa të holla të vibruara mire, betoni m-200 me dozim sipas pikes 4.a.4, duke

përfshirë skelat e sherbimit, kallepet, perforcimet, hekurin e armatures si dhe çdo detyrim tjetër për mbarimin e punës në mënyrë perfekte.

4.l Brezat

Realizimi i brezit, në të gjithë gjerësinë e muraturës poshte dhe lartësi prej 15 cm, i armuar në mënyrë të rregullt, i realizuar me betonin të dhënë në vepër, i shtruar në shtresa të holla të vibruara mirë, të markes 150 sipas pikës 4.a.3 dhe siç tregohet në vizatimet, duke përfshirë kallepet, perforcimet, hekurin e armatures, skelat e sherbimit ose skelerine si dhe çdo detyrim tjetër për mbarimin e punës në mënyrë perfekte.

4.m Kollonat

Kollona betoni, të armuar në mënyrë të rregullt dhe sipas udhëzimeve në projekt, deri në lartësinë 4 metra, i realizuar me betonin të dhënë në vepër, i shtruar në shtresa të holla të vibruara mirë, betoni m-200 me dozim sipas pikës 4.a.4 dhe siç tregohet në vizatime, duke përfshirë skelat e sherbimit, kallepet, perforcimet, hekurin e armatures si dhe çdo detyrim tjetër për mbarimin e punës në mënyrë.

4.o Hekur betoni

Punime hekurit për të gjithë elementet prej betoni të armuar që prodhohen në kantier, me hekur me karakteristika celik C-3 me $R_a=2100 \text{ kg/cm}^2$, në dimensione dhe forma sipas elementeve të projektuara në fletet përkatëse të projektit dhe sipas të gjitha kushteve teknike në fuqi si normativat e kthimit të ganxhave, të zgjatimeve për hekurit me permasa të gjata etj..., për lende të pare (hekur) të shoqëruar me certifikatat e provave laboratorike për karakteristikat që duhet të plotësojë, hekur pa perbajtje ndryshku duke përfshirë çdo punë apo kërkesë tjetër për ta konsideruar punimin e hekurit të perfunduar në mënyrë perfekte.

4.q Pensilina në hyrje

Pensiline në hyrje të ndërtesës, të realizuar me Soletë beton/arme monolite e cila është e korporuar në pjesën e poshtme të konsollave të thyer të Trarëve të nuklit qendror dhe e përbërë nga:

- Trarë konsolla beton arme me gjatësi variabël, të dimensionuar dhe i armuar në mënyrë të rregullt dhe sipas udhëzimeve në projekt, formuar nga beton m-200 të hedhur në vepër në shtresa të holla dhe të vibruara mirë, me dozim sipas pikës 4.a.4, duke përfshirë skelerine dhe skelat e sherbimit, kallepet, Përforcimin, hekurin e armatures si dhe çdo detyrim tjetër për të patur të perfunduar punën në mënyrë perfekte.

- Soletë beton/arme, të dimensionuar dhe armuar në mënyrë të rregullt dhe sipas udhëzimeve në projekt, të formuar me beton m-200 të vendosur në vepër në shtresa

te holla dhe të vibruara mire, me dozim per m³: çimento m-400 kg 300, rërë e lare m³ 0,43, granil m³ 0,69 dhe uje m³ 0,19, duke përfshirë skelerine dhe skelat e sherbimit, kallepet, Përforcimin, hekurin e armatures si dhe çdo detyrim tjetër për të patur të perfunduar punën në mënyrë perfekte.

5. Punime çatie, tarrace, hidroizoluese

5.a Tavanet

Tavan me dru pishe të staxhionuar në mënyrë natyrale ose artificiale, të imprenjuar me vaj të djegur të pershtatshëm për lëndën e drurit, i realizuar me :

- Trarë të skuadruar dhe të murosur në mënyrë të rregullt në vrima të realizuara me përpara në murature ose të gozhduara në pjesën e brendshme të kopertinës ;
- paret me dërrasa prej 3 cm me dru pishe , të staxhionuar në mënyrë natyrale ose artificiale, imprenjuar me vaj të djegur të pershtatshëm për lëndën e drurit, të gozhduara në mënyrë të rregullt në strukturën e ndertuar me përpara, duke përfshirë skelën e sherbimit si dhe çdo detyrim tjetër të nevojshëm për të dhënë fund plotësisht punës.

5.b. Tarraca

- 5.e.1** Formim i pjerrësive mbi sipërfaqen plane me një shtresë izoluesi termik me trashësi të ndryshme, për të patur një pjerrësi sipas udhëzimeve në projekt, e realizuar me “penobeton” me dozim për m³ : çimento 400 kg 280, ngjites sintetik kg 0,6 , sode kaustike kg 0,07, gome kg 0,4 , e vene në vepër në shtresë e blloqe të punuara mire me parë, dhe të vene përmbri për të formuar një sipërfaqe unike.
- 5.e.2** Shtresë Llaç çimento mbi pjerrësine e pershkruar me sipër, me trashësi minimale 2 cm e realizuar me Llaç çimento m-1:2, me dozim për m³ sipas pikes 3.a.5, e niveluar në mënyrë perfekte për përgatitjen e sipërfaqes mbi të cilën do të vihet hidro-izoluesi.
- 5.e.3** Shtresë hidro-izoluese, mbi sipërfaqe të tharë dhe të niveluar si me sipër , duke përfshirë pjesën vertikale, trajtuar me një dorë praimer, e perbërë nga dy membrana guaine të formuar nga një shtresë fibre prej leshi xhami e bitumi, me trashësi 3 mm secila, të vendosura në vepër me flake, të kryqezuara mbi sipërfaqe të rrafshet, të pjerrët ose vertikale, deri poshtë kopertinës, përfshirë mbivendosjen e lidhjeve (minimumi prej 12 cm) ,punët e perkohshme për të gjithë kohezgjatjen e punës , e perbërë nga struktura druri ose hekuri dhe sipër saj me një pelhure të papershkrueshme ose të ngjashme për mbrojtjen nga shiu, që do të aplikohet në sipërfaqen mbi të cilën po punohet , si dhe heqjet, spostimet, mberthimet etj., si dhe çdo detyrim tjetër të nevojshëm për të dhënë fund punës në mënyrë perfekte.

5.e.4 Shtresë mbrojtëse Llaç çimento 1:2 sipas pikes 3.a.5 mbi Shtresën hidroizoluese per sipërfaqet e rrafshta, vertikale ose te pjerreta, me trashesi minimale prej 3 cm dhe me fuga çdo 2 m, te mbushura me perzierje rërë dhe bitumi.

5.e.5 Vendosja në vepër e kapakeve te parapetit me kanal kullimi shiu, me beton dhe të armuar ne menyre te rregullt, i parafabrikuar ose i hedhur në vepër, sipas udhezimeve ne projekt, m-200 dhe dozim sipas pikes 4.a.4, përfshirë kallepet, perforcimet, dhe çdo gje tjeter te nevojshme per ti dhene fund punes dhe per ta realizuar ate ne menyre perfekte.

5.c Sistemimi i tarracës

Sistemim i planit aktual te pjerresive per pjeset e prishura, duke përdorur Llaç çimentoje m 1 : 2 ,sipas pikes 3.a.5, mbi te cilen do te realizohet nje Shtresë Llaç çimento me trashesi minimale 2 cm , dhe me dozim sipas pikes 3.a.5, e niveluar ne menyre perfekte per pergatitjen e sipërfaqes ku do te vihet hidro-izoluesi.

Riberje e Shtresës se suvatimit vertikal, e niveluar per vendosjen e guaines.

Shtresë hidro-izoluese, mbi sipërfaqe te thare dhe të niveluar si me siper , duke përfshirë pjesen vertikale, trajtuar me nje dore praimer, e perberë nga dy membrana guaine te formuar nga nje Shtresë fibre prej leshi xhami e bitumi, me trashesi 3 mm secila, te vendosura në vepër me flake, te kryqezuara mbi sipërfaqe te rrafshet, te pjerret ose vertikale, deri poshte kopertines, përfshirë mbivendosjen e lidhjeve (minimumi prej 12 cm) ,punet e perkohshme per të gjithë kohezgjatjen e punes , e perberë nga strukture druri ose hekuri dhe siper saj me nje pelhure te papershkrueshme ose te ngjashme per mbrojtjen nga shiu, qe do te aplikohet ne sipërfaqen mbi te cilen po punohet , si dhe heqjet, spostimet, mberthimet etj., si dhe çdo detyrim tjeter te nevojshem per ti dhene fund punes ne menyre perfekte.

Shtresë mbrojtëse Llaç çimento 1:2 sipas pikes 3.a.5 mbi Shtresën hidroizoluese, me trashesi minimale prej 3 cm dhe me fuga çdo 2 m ne te dy drejtimet dhe 2 cm te gjera dhe të mbushura me perzierje rërë dhe bitumi, e niveluar mire dhe e llustruar me pluhur çimentoje duke përfshirë çdo punim tjeter per ta konsideruar Shtresën mbrojtëse te perfunduar ne menyre perfekte.

Sistemimi i oxhakut duke përfshirë çdo detyrim dhe mjeshteri.

Riberje e nje Shtresë finale suvatimi mbi pjeset vertikale te guaines.

Rivenie në vepër e kapakeve te parapetit te hequra me pare, duke përfshirë sistemimin e mundshem te saj, ngjitjen me Llaç marke m-1:2, stukimin dhe çdo gje tjeter te nevojshme per ta realizuar dhe perfunduar punen ne menyre perfekte.

5.d Ulluqe horizontale

Ulluqet horizontale do te kene nje pjerresi prej 1% per largimin e ujrave. Ulluk horizontal me llamarine prej celiku te xinguar me trashesi jo me te vogel se 0,8

mm , i formuar nga pjese te modeluara me mbivendosje minimale 5 cm ,te salduara ne menyre te rregullt me kallaj, me bord te jashtëm 2 cm me te ulet se bordi i brendshëm , te kompletuara me pjese speciale per gryken e hyrjes. Ulluku horizontal, i modeluar sipas udhezimeve ne projekt , duhet te jete i lidhur me tel xingato me hallka te forta te vena maksimumi ne 70 cm. Të gjithë ulluqet prej betoni duhet te hidroizolohen me guaino nga ana e brendeshme e tyre. Ulluqet e vendosura ndermjet ÇATIse dhe parapetit do te jene prej llamarine te xinguar, sipas detajeve te vizatimit.

5.e Ulluqe vertikale

Ulluket vertikale per shkarkimin e ujrave te çative dhe tarracave ne gjendje jo te mire duhet te cmontohen dhe të zevendesohen me ulluke te rinj.

Ulluke vertikale per shkarkimin e ujrave te çative dhe tarracave te ndertuar me llamarine prej celiku te xinguar, me trashesi jo me te vogel se 0,6 mm dhe diameter 10 cm .Ne çdo ulluk duhet te mblidhen ujrat e nje siperfaqe te çatise ose tarracës jo me te madhe se 50 m² .

Ulluket duhet te vendosen ne pjesen e jashtme te nderteses me ane te qaforeve përkatëse prej celiku te xinguar, te fiksuar mbi parete çdo 2 m. Ujrat e tarracës duhet te mblidhen nepermjet nje pjate prej llamarine te xinguar, i riveshur me guaine te vendosur ne flake, me trashesi 3 mm , te vendosur ne menyre te tertorte ndermjet muraturës dhe parapetit, me pjerresi 1%,dhe me nje vaske te xinguar ne forme gjeometrike sipas udhezimeve ne projekt.

Pjesa fundore e ullukeve ,per lartësi 2 m, duhet te jete PVC dhe e mberthyer fort me ganxha hekuri si dhe kurba poshte duhet te jete e kthyer 90 grade.

6. Punime dyshemeje

6.a Shtresë zhavori

Shtresë zhavori mbi terrenin e ngjeshur mire me perpara /ose mbi Shtresë kalldremi (sipas projektit), me zhavor lumi pa perberje argjilore dhe me lartësi te ndryshueshme sipas udhezimeve ne projekt, e ngjeshur dhe e rrafshuar mire, si dhe çdo detyrim tjeter per ti dhene fund punes.

6.b Shtresë betoni

6.b.1 Shtresë betoni m-100, sipas pikes 4.a.1, me lartësi te ndryshueshme sipas udhezimeve ne projekt, i hedhur në vepër mbi nje Shtresë zhavori dhe i formuar nga shtresa te vibruara mire, duke përfshirë çdo detyrim tjeter per mbarimin e punes ne menyre te rregullt.

Si me siper, por me beton M-150 me dozim sic tregohet në pikën 4.a.1

6.c Hidoizolim i themeleve

Shtresë hidro-izolimi për paretet vertikale të themeleve, e përbërë nga një shtresë emulsioni të bituminuar dhe dy shtresa bitumi M-3 me dozim $3,8 / m^2$, dhe e zbatuar me të nxehte, duke përfshirë çdo detyrim tjetër për mbarimin e punës në mënyrë perfekte.

6.d Hidro - izolim i dyshemeve

Shtresë hidro-izolimi për të gjitha dyshemet e katit përdeje si dhe të banjovë, e përbërë nga një shtresë emulsioni të bituminuar dhe dy shtresa bitumi M-3 me dozim $3,8 / m^2$, dhe e zbatuar në të nxehte, duke përfshirë çdo detyrim tjetër për mbarimin e punës në mënyrë perfekte.

6.e Dysheme me llustër çimento

Dysheme me llustër çimentoje me trashësi minimale 2 cm, mbi një sipërfaqe të realizuar me parë me beton m-100, i zbatuar me llaç çimentoje m-1:2, sipas pikes 3.a.5, i lëmuar në sipërfaqe me pluhur çimentoje dhe çdo detyrim tjetër për mbarimin e plote të dyshemesë në mënyrë perfekte.

6.f Dysheme me pllaka gres

Dysheme me pllaka gres me ngjyrë gri të cilësise së parë, me permasa 20x20 cm, të lëmuara, duke përfshirë shtresën e llaçit me trashësi 2 cm, me dozim për m^2 : rërë e lare $m^3 0.005$, çimento 400 kg 3, prerje dhe ngulitjen e inkastrimeve në mur n.q.s. duhet, vendosjen në vepër në mënyrë plotësisht të ngjeshur ndërmjet tyre ose të stukuara me boiake çimentoje në fugaturë, larjen e mepastajshme, pastrimin në fund si dhe çdo detyrim tjetër për mbarimin e plote të dyshemesë.

6.h Dysheme me pllaka

Dysheme me pllaka çimentoje ose granili me permasa 25x25 cm të ngjyrave të ndryshme, të thjeshta, duke përfshirë shtresën me llaç bastard të trashësisë 2 cm, me dozim në m^2 : pllaka $m^2 1,02$, llaç bastard T-15 $m^3 0,02$, çimento 400 kg 4, prerjen dhe ngulitjen e inkastrimeve në mur, n.q.s. duhet, vendosjen ngjeshur në vepër në mënyrë perfekte ndërmjet tyre ose të stukuara me boiake çimentoje në fugaturë, me larjen e mepastajshme, pastrimin në fund si dhe çdo detyrim tjetër për mbarimin e plote të dyshemesë në mënyrë perfekte.

6.i Sistemim i dyshemeve me llustër çimentoje

Dysheme me pllaka çimentoje ose granili me permasa 25x25 cm të ngjyrave të ndryshme, të thjeshta, duke përfshirë shtresën me llaç bastard të trashësisë 2 cm, me dozim në m^2 : pllaka $m^2 1,02$, llaç bastard T-15 $m^3 0,02$, çimento 400 kg 4, prerjen dhe ngulitjen e inkastrimeve në mur, n.q.s. duhet, vendosjen ngjeshur në vepër në mënyrë perfekte ndërmjet tyre ose të stukuara me boiake

çimentoje ne fugaturat, me larjen e mepastajshme, pastrimin ne fund si dhe çdo detyrim tjetër për mbarimin e plote të dyshemese ne menyre perfekte.

6.k Shtrese gjeotekstili

Furnizim dhe vendosje në vepër të shtreses se gjeotekstilit me gramature 180 g/m² me gjatësi te ndryshueshme, te futur nen dhe prej 30 cm ; shtresa me zhavorr lumi me trashesi 10-30 cm , te ngjeshur dhe të sheshuar mire; duke përfshirë ngjitjen, pastrimin si dhe çdo detyrim tjetër dhe mjeshteri për mbarimin e punes ne menyre perfekte.

6.l Trotruarë me llustër çimentoje

Gërmim dheu për trotruarë deri në thellesine 20 cm nga toka, për një gjerësi 80 cm , duke përfshirë Shtresën e zhavorrit me trashesi 20 cm , te ngjeshur dhe të sheshuar mire; Shtresën me beton m-100, sipas pikes 4.a.1, me trashesi 10 cm dhe me fuga teknike çdo 3 m, i formuar me shtresa te holla dhe të vibruara mire; Shtresën me Llaç çimentoje me trashesi minimale 2 cm me dozim për m³ : çimento m-400 527 kg, rërë e lare m³ 0,89 dhe uje, te lemuar dhe të sheshuar ne menyre perfekte, duke përfshirë kallepet, perforcimet si dhe çdo detyrim tjetër dhe mjeshteri për mbarimin e punes ne menyre perfekte.

6.n Sistemim i trotruarëve me llustër çimentoje

Sistemim i trotruarëve rrethues te ndertesave, me heqjen e pjesëve që jane prishur ose mungojne , me pastrimin dhe larjen me uje me presion, vendosjen në vepër te llustres se çimentos te lemuar mire dhe të realizuar njesoj si pjesa ekzistuese qe eshte ne gjendje te mire, duke përdorur Llaç çimentoje m-1:2 ,sipas pikes 3.a.5, duke përfshirë çdo detyrim tjetër dhe mjeshteri për mbarimin e punes ne menyre perfekte.

7. Punime suvatimi dhe veshje

7.a suvatim i brendshëm

Sprucim i mureve dhe tavaneve, me Llaç çimentoje të lëngët për përmirësimin e ngjitjes së suvasë dhe rificimin e siperfaqeve te muraturës, duke përfshirë skelat e sherbimit dhe çdo detyrim tjetër për ti dhene plotesisht fund sprucimit.

Suvatim i realizuar nga nje Shtresë me trashesi 2 cm Llaçi bastard m-25 me dozim për m² : rërë e lare m³ 0,005, Llaç gelqereje m-1:2 m³ 0.03, çimento 400 kg 6.6, uje, i aplikuar, me paravendosje te drejtuesve ne mure, dhe e lemuar me mistri e berdaf, duke përfshirë skelat e sherbimit si dhe çdo detyrim tjetër për ti dhene plotesisht fund suvatimit ne menyre perfekte.

7.b Suvatim i jashtëm

Sprucim i mureve për murature, me Llaç çimentoje të lëngët për përmirësimin e ngjitjes së suvasë dhe rforcimin e sipërfaqeve të muraturës, duke përfshirë skelat e shërbimit dhe çdo detyrim tjetër për të dhënë plotësisht fund sprucimit.

Suvatim i realizuar nga një Shtresë me trashësi 2 cm Llaçi bastard m-25 me dozim për m² : rërë e lare m³ 0,005, Llaç bastard m³ 0.03, çimento 400 kg 7.7, uje, e aplikuar, në baze të udhëzimeve të përgatitura, në mure , dhe e lemuar me mistri e berdaf, duke përfshirë skelat e shërbimit si dhe çdo detyrim tjetër për të dhënë plotësisht fund suvatimit në mënyrë perfekte.

7.c patinaturë muri

Patinaturë muri, me gelqere të cilësive të larta, mbi sipërfaqe të suvatuara me parë dhe të niveluara, me doze: gelqere 3 KG për m². Lartësia e patinaturave për koridoret duhet të vendoset nga Administratori i Kontrates, përfshirë dhe çdo punë tjetër dhe kërkesë për ta konsideruara patinaturën të perfunduar në një mënyrë të përkryer dhe të gatshme për lyerje me bojë vaji.

7.d Xokolaturë me llaç çimento

Xokolaturë Llaç çimento, në pjesën e poshtme dhe rrethuese të muraturës së jashtme, e suvatur si me sipër, dhe e realizuar me Llaç çimentoje m-1:2, me dozim për m³: çimento 400 kg 527, rërë e lare m³ 0.89 dhe uje, me lartësi dhe formë sipas udhëzimeve në projekt, duke përfshirë kalëpet ose fashaturat e mundshme si dhe çdo detyrim tjetër për të dhënë plotësisht fund xokolaturës në mënyrë perfekte.

7.e Veshje me pllaka majolike

Veshje për një lartësi 2 m të mureve , me pllaka majolike të bardha 20x20 cm të cilësive të parë, furnizuar dhe vendosur në vepër mbi një sipërfaqe të përgatitur me parë, e ngjitur me Llaç me dozim në m² : rërë e lare m³ 0,005, çimento 400 kg 4, stukim me çimento të bardhë, pastrim i plote, skelat e shërbimit si dhe çdo detyrim tjetër për mbarimin e veshjes në mënyrë perfekte.

7.f Plintusa

Zokol plintusi në qeramike me ngjyrë të errët me lartësi 8 cm dhe trashësi 1,5 cm , i vendosur në vepër me Llaç me dozim për m²: rërë e lare m³ 0.005, çimento 400 kg 4 dhe uje, duke përfshirë stukimin, pastrimin si dhe çdo detyrim tjetër për mbarimin e plote të punës në mënyrë perfekte.

7.g Sistemimi i plintusave

Heqja e pjesëve të prishura të plintusave të çfarëdo tipi, forme dhe permase, pastrimin, larjen me uje me presion, realizimin ose furnizimin dhe vendosjen në vepër të plintusave të njejte me ato ekzistuese në gjendje të mire, duke përfshirë spostimin e materialit që rezulton brenda ambientit të kantierit dhe çdo detyrim tjetër për mbarimin e plote të punës në mënyrë perfekte.

8. Punime dyer e dritare

8.a Dyer të jashtme

Furnizim në vepër derë e jashtme hyrjeje, permasat e se ciles duhet të percaktohen nga ndërrmarja në kantier, në dru pishe të staxhionuar në mënyrë natyrale ose artificiale, i imprenjuar, e përbërë nga: një telajo e fiksuar, me seksion 6x4 cm e kompletuar me kllapa hekuri; derë me dy kanate, ku secili kanat, me skelet me seksion minimal 10x4 cm e lidhur me fasho të ndërmjetem horizontal dhe vertikal me seksion të njejte dhe një fasho e poshtme me lartësi 25 cm, duke formuar korniza me panele në dru pishe të staxhionuar në mënyrë artificiale dhe natyrale ; e kompletuar me të pakten dy mentesha të renda prej 16 cm për secilin kanat, me lloze mbajtës të mbivendosur të inkorporuar në strukturën prej druri, një brave sigurie të lartë, e pajisur me tre celesa ,doreza alumini dhe piastrat e gojezat përkatëse alumini, duke përfshirë punime e muraturës, skelën e shërbimit si dhe çdo detyrim dhe punim tjetër për mbarimin e punës në mënyrë perfekte.

8.b Dyer të brendshme

Furnizim dhe vendosje dyersh, permasat e se ciles duhet të percaktohen nga ndërrmarja në kantier, në dru pishe të staxhionuar në mënyrë natyrale ose artificiale, i imprenjuar, e ndërtuar nga : një kase në dru pishe të staxhionuar në mënyrë natyrale ose artificiale me trashësi 3 cm, i imprenjuar, me permasa sipas gjerësisë së muraturës dhe e fiksuar në takot prej druri të paravena në murature; derë e formuar me kornize me seksion minimal 10x4 cm e lidhur në fasho ndërmjetese orizontale dhe një vertikale me seksion të njejte dhe fasho të poshtme me lartësi 20 cm, duke formuar 3 korniza me dru pishe të staxhionuar në mënyrë natyrale ose artificiale me trashësi 3 cm, i imprenjuar, i kompletuar me të pakten dy mentesha prej 16 cm secila, një brave metalike me celes automatik me 3 celesa, doreza alumini dhe piastrat e gojezat përkatëse alumini, duke përfshirë punime murature, skelat e shërbimit si dhe çdo detyrim dhe punim tjetër për mbarimin e punës në mënyrë perfekte.

8.c Portë e jashtme metalike

8.c.1 Furnizim vendosje Portë e jashtëme metalike, me permasa sipas udhezimeve te marra nga ndertuesi, e formuar nga: nje kase me profil metalik e fiksuar me ganxha metalike dhe nje dere te thjeshte me nje kase kryesore te perberë prej profili metalik dhe me llamarine, me seksion dhe trashesi ne perputhje me udhezimet ne projekt, përfshirë braven e sigurisë me celesa ne tre kopje, dorezen alumin dhe fasheten, të gjithë pjeset e tjera speciale dhe aksesore te tjere, skelat e sherbimit, punimet e muraturës si dhe çdo gje tjetër per ta konsiderur Portën te perfunduar dhe funksionuese ne menyre perfekte.

8.d Zgara hekuri

8.j.1 Zgare hekuri per dritaret, permasat e se ciles duhet te percaktohen nga ndermarja ne kantier, formuar nga : 3 hekura te sheshte te vendosur ne drejtim horizontal secili me permasa 3x1 cm, te ankoruar ne menyre te rregullt ne hapesiren e dritares dhe sipas udhezime te projektit; 6 hekura te rumbullaket te vendosur ne drejtim vertikal çdo 15 cm dhe me diameter mm14.

8.j.2 Zgare hekuri i formuar nga : 3 hekura te sheshte te permasave 3x1 cm, te vendosur horizontalisht në vepër te mberthyer me bulona te pershtatshem ne telajo; hekur me diameter mm.14 i vendosur çdo 13cm, i salduar ne hekurat e sheshte te vendosur ne anen e brendshme te arkitrarit dhe ne anen e jashtme te pragut; duke përfshirë skelat e sherbimit ose skelerine si dhe çdo detyrim dhe punim tjetër per mbarimin e punes ne menyre perfekte.

8.j.3 Zgare hekuri, i formuar nga: hekura te sheshte te permasave 6,5x0,5 cm , te vendosur horizontalisht në vepër dhe të ankoruar ne murature; hekur me diameter mm.14, i vendosur çdo 30 cm ; çdo gje sipas udhezimeve ne projekt, duke përfshirë çdo veper murature, skelat e sherbimit ose skelerine si dhe çdo detyrim dhe punim tjetër per mbarimin e punes ne menyre perfekte.

8.e Portë rreshqitese ne rrethim

Furnizim dhe vendosje e Portës se brendshme rreshqitese ne rrethim, e pajisur me nje dere te vogel per kalimin e njerezve, e pajisur plotesisht me rrota dhe rreshqitese celiku, realizuar, te furnizuar me brave sigurie me hapje automatike, sipas projektit.

Furnizim dhe vendosje e nje Portë metalike rreshqitese, qe hapet me dore, e instaluar ne hyrjen kryesore, e formuar nga nje kase kryesore me profil metalik 50x50 mm te mbeshitetur ne fund me profil 200x50. Kasa e dyte do te perbehet nga hekur me diameter 16mm, te vendosur dhe të salduar. Ne pjesen me te ulet te kases kryesore metalike do te instalohen 2 rrota metalike per rreshqitjen e Portës me profil ne forme L te fiksuar ne te njejen baze beton/arme ne te cilen jane fiksuar 2 kolonat e hekurit qe mbajne të gjithë strukturen e Portës rreshqitese.

Ne maje te ketyre kolonave prej hekuri do te fiksohen mbeshitetesit e siperm metalik, siç përshkruhet ne projekt.

Porta do te pajiset me brave sigurie me celesa ne tre kopje, doreze hekuri dhe fashete dhe me të gjithë pjeset e tjera speciale per mbylljen e Portës si dhe aksesore te tjere, skelat e sherbimit, si dhe çdo gje tjetër per ta konsiderur Portën te perfunduar dhe funksionuese ne menyre perfekte.

8.f Portë e jashtme metalike per hyrjen e kalimtareve

Furnizim dhe vendosje e Portës metalike rreshqitese, me hapje automatke, e instaluar ne hyrjen kryesore, realizuar me nje kase kryesore me profil hekuri 50x50.

Kasa e dyte do te behet me diameter 16 mm, te vendosura dhe të salduara sic tregohet ne projekt.

Porta do te pajiset me ganxha hekuri dhe brave sigurie me celesa dhe sistem mbylles elektrik, doreze dhe fashete, pjese speciale per mbylljen e Portës si dhe aksesore te tjere, skelat e sherbimit, si dhe çdo gje tjetër per ta konsiderur Portën te perfunduar dhe funksionuese ne menyre perfekte.

8.g Dritare alumini

Si me siper me profile duralumini. Ngjyra e profileve duralumin do te autorizohet me pare nga Administratori i Kontrates.

9. Punime bojatisje

9.a Bojatisje me gelqere dhe boje

Stukim dhe lemim i suvasë se re me pare me stuko sintetik per te patur te gatshme dhe ne menyre perfekte siperfaqet per lyerje.

Nje dore solucion lidhes e formuar me rreshire te holle me 50 % uje dhe e zbatuar me penel mbi mure dhe tavane.

Bojatisje ne tre duar, me qumesht gelqereje dhe ngjyra te ndryshme per mure te brendeshem, te jashtëm dhe tavane dhe me dozature per m²: gelqere e shuar kg 0.55, pluhur ngjyre kg 0.01 si dhe çdo gje te nevojshme per mbarimin e plote te punes ne menyre perfekte.

9.b Lyerje me boje vaji

Stukim dhe lemim te dritareve prej druri, patinimeve dhe elementeve prej hekuri me stuko te pershtatshme per pergatitjen e siperfaqeve per lyerjen me boje vaji.

Lyerje e elementeve prej hekuri, me boje te pergatitur me nje dore minio plumbi ose me antiruxho ne forme e vajit sintetik, me dozim per m2 kg 0.080.

Lyerje me boje vaji sintetik, per siperfaqe druri, metalike dhe patinime, me dozim per m2: boj vaji kg 0,2 dhe me shume duar per te patur nje mbulim te plote dhe perfekte te siperfaqeve si dhe çdo gje te nevojshme per mbarimin e plote te lyerjes me boje vaji ne menyre perfekte.

9.c Bojatisje me gelqere dhe boje (rikonstruksione)

Gerryerje dhe heqja e bojatisjeve te vjetra me gelqere te bardhe, boje etj.. edhe me shume shtresa mbi mure dhe tavane, duke përfshirë skelat sherbimit ose skelerine si edhe spostimin ne ambientin e kantierit.

Stukimin dhe lemimin e suvasë te rashinuar me pare me stuko sintetik per te patur te gatshme dhe ne menyre perfekte siperfaqet per lyerje.

Nje dore solucion lidhes e formuar me rreshire te holle me 50 % uje dhe e zbatuar me penel mbi mure dhe tavane.

Bojatisje me tre duar, me qumesht gelqereje dhe ngjyra te ndryshme per mure te brendshëm, te jashtëm dhe tavane dhe me dozature per m2: gelqere e shuar kg 0.55, pluhur ngjyre kg 0.01 si dhe çdo gje te nevojshme per mbarimin e plote te punes ne menyre perfekte.

9.d Lyerje te ambjenteve sportive dhe shkallares

Ambjentet sportive do te lyhen me dy duar boje me baze akrilike qe perdoret per dysheme elastike te pershtatshme per terrene sportive te jashtme.

Sipërfaqet e betonit duhet të pastrohen nga demtimet e çimentos duke përdorur pajisje gërryes derisa te krijohet një sipërfaqe e hapur poroze. Betoni i dobët duhet të hiqet. Riparimet në sipërfaqe, mbushja e boshllëqeve, rrafshimi i sipërfaqes duhet të bëhet duke përdorur llaç riparimi. Gjithë pluhuri, grimcat duhet të hiqen plotësisht nga sipërfaqja me furçë, mundësisht përpara aplikimit.

Të gjitha aplikimet duhet të bëhen në të paktën 2 duar boje, një dorë e tretë mund të jete e nevojshme ne varësi të porozitetit të sipërfaqes ose te ngjyres. Aplikimi mund të bëhet me furça ose pajisje pa ajër. Përshtatshmëria e pajisjeve spërkatëse duhet të përcaktohet me provë. Gjithmonë rekomandohet të aplikohet ne dorë e dytë. Gjatë aplikimit dhe tharjes, temperatura e ambientit dhe e sipërfaqes duhet të jetë mbi + 10 ° C.

Suvatim i realizuar nga nje Shtresë me trashesi 2 cm Llaçi bastard m-25 me dozim per m2 : rërë e lare m3 0,005, Llaç bastard m3 0.03, çimento 400 kg 7.7, uje, e aplikuar, ne baze te udhezimeve te pergatitura, ne mure , dhe e lemuar me

mistri e berdaf, duke përfshirë skelat e shërbimit si dhe çdo detyrim tjetër për të dhënë plotësisht fund suvatimit në mënyrë perfekte.

10. Punime të ndryshme

10.a Shkallë e jashtme

Shtresë dheu, mbushje me krah, në shtresa të ngjeshura mirë dhe me seksione sipas udhëzimeve në projekt, duke përfshirë perforcimet e mundshme, kallepet si dhe çdo detyrim tjetër për të dhënë fund Shtresës.

Shtresë zhavori, në shtresa të ngjeshura mirë dhe me seksione sipas udhëzimeve në projekt, duke përfshirë perforcimet e mundshme, kallepet si dhe çdo detyrim tjetër për të dhënë fund Shtresës.

Shkallë betoni, me permasa 15x30 cm dhe të realizuar me beton m-200, të hedhur në shtresa të holla dhe të vibruara mirë, me dozim sipas pikes 2.4, duke përfshirë kallepet, perforcimet dhe çdo detyrim tjetër për mbarimin e punës në mënyrë perfekte.

Veshje me granil për Shkallët, me ngjyrë sipas udhëzimeve në projekt dhe të D.P., me dozim për m³: çimento 400 kg 13, granil kg 0,002 dhe ujë, duke përfshirë kallepet, Përforcimin dhe çdo gjë tjetër për të dhënë plotësisht fund veshjes në mënyrë perfekte.

10.b Veshje e shkallëve me granil

Veshje granili për Shkallët, me ngjyrë sipas udhëzimeve në projekt ose të D.L., me dozim për m²: çimento 400 kg 13, granil kg 0,002, dhe ujë, duke përfshirë kallepet, Përforcimin dhe çdo detyrim tjetër për mbarimin e veshjes në mënyrë perfekte.

10.c Sistemim i shkallëve

Sistemim i Shkallëve me heqjen e pjesëve që mungojnë ose që janë prishur, me pastrimin dhe larjen me ujë me presion ; realizuar me beton m-200 me dozim për m³ sipas pikes 4.a.4, dhe të njëjta me pjesën ekzistuese në gjendje të mirë, duke përfshirë kallepet, perforcimet, dhe çdo detyrim tjetër dhe mjeshteri për mbarimin e punës në mënyrë perfekte.

10.e Fuge delitacioni

Fuge delitacioni horizontale të vendosur sipas udhëzimeve në projekt dhe të formuar nga llamarinë xingato në forme gjeometrike gjithmone sipas udhëzimeve në projekt në të cilën, pjesa në formë V-je me një thellesi të caktuar mbushet me një perzierje bitumi dhe rërë të imet.

Fuge delitacioni vertikale e formuar ndermjet pareteve te muraturës dhe qe mbulohet nga nje suvatim me Llaç çimento tip 1:2 me dosature sipas pikes 3.a.5.

Per me siper duke përfshirë çdo pune apo kerkese tjeter per ta konsideruar realizimin e fugave te kryer ne menyre perfekte.

10.f Pragje dritaresh me llustër çimentoje te bardhe

Pragje llustër çimentoje te bardhe, me pike kullimi uji, te armuar ne menyre te rregullt, te lustruara ne menyre perfekte dhe me trashesi 6,5 cm , gjerësi 40 cm dhe gjatësi sipas udhezimeve ne projekt, te realizuar me beton m-200, sipas pikes 4.a.4, furnizuar dhe vendosur në vepër me Llaç çimentoje m-1:2, sipas pikes 3.a.5, duke përfshirë çdo detyrim tjeter dhe mjeshteri per mbarimin e punes ne menyre perfekte.

10.h Parmak metalik

Mbi Shkallën e pershkruar sipas pikes 4.b, duhet te vendoset nje parmak me lartësi totale nga plani i shkeljes deri në pjesen e brendeshme te korimanos 100 cm, i formuar nga:

- kembalec i tipit kuti prej hekuri 3x3 cm, te vendosura ne nje distance prej 220 cm, te salduara mbi detaje metalike te lidhura me betonin;
- dy fasho paralele prej hekuri te sheshte, e ulta me permasa 3x3 cm dhe e siperme me permasa 3x0.5 cm te vendosura ndermjet tyre siper kembalecit;
- korimano druri, e fiksuar ne fashot e siperme, sipas udhezimeve ne projekt.

10.i Skele metalike tubolare e tipit kavalet

Skela metalike tubolare e tipit kavalet, e ndertuar sipas normave teknike ne fuqi , përfshirë ngarkimet , shkarkimet , transPortët , mbetjet, vendosjen në vepër, mberthimin , cmontimin etj., për një lartësi deri në 12 m, duke përfshirë Përforcimin me pahi, dhe të formuar nga dërrasa me trashesi 5 cm , për një rradhe të vetme te skeles dhe nenskeles, parmakun, telat e mbrojtjes dhe çdo gje tjeter te nevojshme per sigurine e punetorit . N.q.s. eshte e nevojshme rethimin e skelave te jashtme nga ana e rrugës, me ane te llamarines se valezuar, te larta jo me pak se 2 m , duke përfshirë frot, hapjet ne terren per mbeshtetjen e kembeve dhe fiksimin e tyre, gozhdimin dhe lidhjen e llamarinave ne kembet, ne bordet e poshtme dhe të siperme, per të gjithë kohezgjatjen e skeles në vepër, cmontimin dhe heqjen ne fund te punes , duke përfshirë shenjat e mundshme, tabelat dhe dritat.

10.j Skele metalike tubolare

Skele metalike tubolare, e montuar me tuba te rrumbullaket dhe lidhje, e ndertuar sipas normave teknike ne fuqi, përfshirë ngarkimet, shkarkimet, transportët, mbetjet, vendosjen në vepër, mberthimin, cmontimin etj. për një lartësi deri në 12 m , duke përfshirë forcimin me pahi te formuara nga dërrasa me trashësi 5 cm, për një radhe të vetme te skeles dhe nenskeles, parmakun, telat e mbrojtjes dhe çdo gje tjeter te nevojshme per sigurine e punetorit. N.q.s. është e nevojshme rethimin e skelave te jashtme nga rruga , me ane te llamarines se valezuar, te larta jo me pak se 2 m, duke përfshirë frot, hapjet ne terren per mbeshtetjen e kembeve dhe fiksimin e tyre, gozhdimet dhe lidhjet e llamarinave ne kembet, venien ne bordet e poshtme dhe të siperme , per të gjithë kohezgjatjen e skeles në vepër , cmontimin dhe heqjen ne fund te punes , duke përfshirë shenjat e mundshme tabelat dhe dritat .

10.k Skele derrase

Skele derrase, e montuar me binare dhe dërrasa, e ndertuar sipas normave teknike ne fuqi, përfshirë ngarkimet, shkarkimet, transportët, mbetjet, vendosjen në vepër, mberthimin, cmontimin etj. për një lartësi deri në 12 m , duke përfshirë forcimin me pahi te formuara nga dërrasa me trashësi 5 cm, për një radhe të vetme te skeles dhe nenskeles, parmakun, telat e mbrojtjes dhe çdo gje tjeter te nevojshme per sigurine e punetorit. N.q.s. është e nevojshme rethimin e skelave te jashtme nga rruga , me ane te llamarines se valezuar, te larta jo me pak se 2 m, duke përfshirë frot, hapjet ne terren per mbeshtetjen e kembeve dhe fiksimin e tyre, gozhdimet dhe lidhjet e llamarinave ne kembet, venien ne bordet e poshtme dhe të siperme , per të gjithë kohezgjatjen e skeles në vepër , cmontimin dhe heqjen ne fund te punes , duke përfshirë shenjat e mundshme tabelat dhe dritat .

10.l Transportët

Ngarkim dhe transport me shkarkim, me çfarëdo mjete, te materialit qe rezulton nga Gërmimet, prishjet etj., te çfarëdo natyre dhe lloji, edhe n.q.s. është i lagur, per largimin e tyre nga kantieri ne çfarëdo distance dhe niveli, duke përfshirë shkarkimin dhe rrafshimin nese është i nevojshem.

11. Punime të jashtme

11.a Rrethim me murature dhe hekur

Gërmim me seksion te caktuar per themele deri në thellesine 50 cm nga rrafshi i tokes, ne terren te çfarëdolloj natyre dhe konsistence, te lagur ose te thate (argjile edhe n.q.s. është e ngjeshur, rërë, zhavorr, gure etj..) duke përfshirë prerjen dhe heqjen e rrenjeve, trunqjeve, gureve dhe pjesëve me volum deri në

0,30 m³, plotesimin e detyrimeve ne lidhje me ndertimet e nendheshme si kanalet e ujrave te zeza, tubacionet ne pergjithesi etj., Përforcimin e çfarëdolloj marke dhe rezistence, mbushjen e pjesëve te mbetura bosh pas realizimit te themeleve, me materialin e Gërmimit me dore, duke përfshirë zhvendosjen brenda ambientit te kantierit;

Themele butobetoni, me permasa 40x50 cm, ne raPortë per m³: beton m-100 m³ 0,77 dhe gure 0,37, dhe me dozim te betonit sipas pikes 4.a.1.

Murature me blloqe çimento 20 cm te gjera, e realizuar me blloqe çimento dhe Llaç bastard m-15 me dozim per m³: 52 blloqe me vrime nga 20 cm, Llaç bastard m³ 0,03, çimento 400 kg 5; kopertine, me pike kullimi uji nga te dy anet, me trashesi 3 cm dhe gjerësi 30 cm, e realizuar me beton m-200 me dozim sipas pikes 4.a.4, duke përfshirë kallepet dhe perfocimin.

Sprucim mbi paretet e ndertuar si me siper, me Llaç çimento të lëngët për përmirësimin e ngjitjes së suvasë dhe për Përforcimin e ne siperfaqe te muraturës.

Suvatim i realizuar nga nje Shtresë me trashesi 2 cm prej Llaçi bastard m-25 me dozim per m²: rërë e lare m³ 0,005, Llaç bastard m³ 0,03, çimento 400 kg 7.7, uje, te aplikuar ne baze te udhezimeve te pergatitura mbi dy paretet e sprucuar me pare, te lemuar me berdaf.

Furnizim dhe vendosje në vepër parmaku, te ndertuar nga: mbeshetese me permasa 5x5 cm te realizuara me profile te dyfishte te salduar ne menyre te rregullt dhe të vendosura ne nje largesi prej 155 cm, dhe të ankoruara ne muraturen poshte ne nje thellesi prej 20 cm nga ana e jashtme e kopertines, dhe lartësi te jashtme 125 cm; fasho katekendore 3x3 cm, i salduar ne menyre te rregullt mbi shtylleza ne drejtim horizontal 10 cm nga ana e jashtme e kopertines; figure gjeometrike me lartësi 137 cm, e ndertuar me hekur te sheshte me permasa 3x0,5 cm duke formuar nje seri trekendeshash me baze 25 cm te salduar ne menyre te rregullt me maje te kthyer lart, duke përfshirë formacionin e vrimave ne te cilat do te kaloje nje shufer hekuri me diameter 16 mm e salduar mbi kokat e mbesheteseve ne drejtim horizontal ne kuoten 125 cm nga ana e jashtme e kopertines, duke përfshirë punimet ne murature dhe çdo detyrim tjetër dhe mjeshteri per te patur nje rrethim te perfunduar plotesisht e ne

11.b Kangjella

Gërmim me seksion te caktuar per themele te permasave 50x50x50 cm nga toka, ne terren te çfarëdolloj natyre dhe konsistence.

Themele betoni m-150 me permasa 50x50x50 cm, me dozim te betonit sipas pikes 2.2.

Furnizim dhe vendosje në vepër te kangjelles, me dy kanate, te ndertuar nga:

- 2 kolona hekuri me permasa 10x10 cm te formuara nga profile [10x5cm, kolona te cilat ne maje mbulohen duke salduar dy pllaka metalike 10x10cm, me

lartësi 175 cm nga toka, te vendosura ndermjet tyre ne nje largesi prej 394 cm dhe të ankoruara për një lartësi 30 cm ne themelet e ndertuara me pare;

- 2 kanate, nga te cilat njera e formuar nga: mbeshtetese me permasa 5x5 cm te vendosur në vepër ne nje largesi prej 185 cm, te furnizuar me mentesha dhe pjese te poshtme speciale per hapjen e kanatit te kangjelles dhe dy korniza nga te cilat: njera e poshtme me lartësi 52 cm, e ndertuar me dy profile katror secili prej 3x3 cm, dhe hekur te sheshte me permasa 3x0,5 cm duke formuar nje seri trekendeshash me baze 15 cm dhe me maje te kthyer lart te salduar, dhe korniza tjetere e siperme prej 112 cm, e perberë nga nje figure gjeometrike me lartësi 137 cm, e ndertuar me hekur te sheshte me permasa 3x0,5 cm duke formuar nje seri trekendeshash me baze 15 cm dhe me maje te kthyer lart, duke përfshirë formacionin e vrimave ne te cilat do te kaloje nje shufer hekuri me diameter 16 mm te salduar siper mbeshteteses ne drejtimin horizontal ne kuoten 175 cm nga toka;

- përfshirë piastrat, menteshat, bravat dhe çdo paisje tjetere prej hekuri qe duhet per fiksime, punimet e muraturës si dhe çdo gje tjetere te nevojshme per ti dhene plotesisht fund kangjelles ne menyre perfekte.

11.c Rrethim me rrjete metalike

Rrethimi perbehet nga shtylla tubolare te zinkuara me gjatesi 550cm dhe diameter 60 mm. Ne pjesen e poshtme te vendset rrjete metalike e zinkuar dhe e plastifikuar me ndarje 5 x 5 cm, ndersa ne pjesen e siperme te vendoset rrjete polietileni me ndarje 10 x 10 cm.

Shtyllat do te mbeshteten ne themele plintus betoni, me permasa sic tregohet ne projekt.

12. Punime elektrike

Impianti elektrik duhet te zbatohet sipas :

- permasave, markes, karakteristikave dhe cilesise se materialit te treguar ne projektet e hartuara;

- udhezimeve te D.R. gjate kryerjes se puneve ;

- rispektimit te ligjeve ne fuqi ;

Materialet dhe aparatet qe duhet të përdoren ne ndertimin e impiantit duhet te kene te gjitha cilesite e fortesise, kohezgjatjes, izolimit dhe të funksionimit te mire; dhe duhet gjithashtu te jene te tilla qe ti rezistojne veprimeve mekanike, geryese, termike dhe lageshtires per ato qe duhet te jene ne kontakt me te gjate punes. Gjithashtu, jane nen pergjegjesine e sipermarresit montimet dhe cmontimet perkatëse te pjesëve te instalimit per realizimin e provave dhe të verifikimeve.

Te gjitha aparatet, kuadrot, centralet e inkasuar, çelësat, butonat, prizat etj., duhet te vendosen në vepër nepermjet kutive te instaluara me Llaç çimentoje m-1:2, me dozim per m²: çimento 400 kg 527, rërë e lare m³ 0.89 dhe uje, duke u kujdesur vecanerisht qe instalimi i kutive te mesiperme te behet rrafsh me murin ne lidhje me siperfaqet e suvatuara dhe të veshura, ne menyre qe te mos verifikohen dalje apo futje te teperta te ketyre kutive.

Tubi fleksibel duhet te jete i nderfutur ne kutite qe permbajne komandat ose prizat, qe ne asnje menyre te mos demtoje kavot qe hyjne ne kuti.

Çelësat, butonat, prizat e spinave duhet te vendosen në lartësine cm 125 nga dyshemeja,

Eshte absolutisht i ndaluar perdorimi i Llaçit me allci ose i lendeve te tjera te ngjashme per vendosjen në vepër te kutive, mbylljen e kanaleve te hapura dhe të çdo punimi tjetër ne murature te nevojshem per impiantin.

Impianti, sipas udhezimeve ne projekt, do te jete i perbërë kryesisht nga:

- tub termoplastik elastik me diameter mm 16, 20, 32 etj., vetshuhes, i vendosur në vepër brenda kanaleve te parapergatitur, duke përfshirë veprat muraturës, skelat e sherbimit si dhe çdo detyrim e paisje tjetër;

- kuti shperndarje per instalim, ne material plastik izolues vetshuhes, me kapak bakeliti me vida prej materiali plastik izolues, me diameter mm 85, dhe permasa mm 196x152x70, 118x96x50, vetshuhes, vendosur në vepër përfshirë prerjen, fiksimin, sistemimin e muraturës rreth saj, skelat e sherbimit dhe çdo detyrim e paisje tjetër;

- percjelles njepolare prej bakri ne korde elastike, i izoluar me material termoplastik, me seksion mm 1,5, 2,5, 10 etj., Shkallë isolimi 3, dhe i futur ne tubat fleksibel termoplastik duke përfshirë çdo paisje, lidhezat, kordat e terheqjes, skelat e sherbimit dhe çdo gje tjetër te nevojshme;

- percjelles katerpolare prej bakri ne korde elastike, i izoluar me material termoplastik, me seksion mm2, 4x4, 4x16 etj., duke përfshirë çdo paisje, lidhezat, kordat e terheqjes, skelat e sherbimit dhe çdo gje tjetër te nevojshme;

- prize dypolare me tre module 16A, ne kuti te paravendosura, në vepër funksionuese;

- celes njepolar me tre module 10A, ne kuti te paravendosura, në vepër funksionuese;

- zile metalike v.220 ose 150, në vepër funksionuese;

- kontator me rryme alternative, per komanden e qarqeve me fuqi 380/220 V,3x50A, e vendosur në vepër ne plan te sheshte ose ne udhezues te normalizuar, duke përfshirë paisjet e fiksimit sipas tipit te pershtatshem per manovren;

- kasete me parete kallaji, me hyrje ne linjen e jashtme, me mure te lemuar dhe kapak me baze te shkrishme dhe me tre siguresa te shkrieshme 63A;

- centralin e inkasuar, me 8 module, me derez dhe i futur ne murature, dhe qe permban :

- a) 2 automatike magnetotermik njepolar me 16A,
- b) 1 automatik magnetotermik njepolar me 20A,
- c) 1 morseteri per nulin,
- d) 1 morseteri per impiantin e tokezimit.

- centralin me parete me modul 54, me derez plastike transparente, qe permban:

- a) 2 automatike katerpolare diferenciale me 63/03A,
- b) 12 automatike magnetotermike njepolere me 16A,
- c) 5 automatike magnetotermike njepolare me 20 A,
- d) 1 automatik magnetotermik njepolar dhe diferenciale katerpolar me 25/0,03A,
- e) 2 morseteri per nulin,
- f) 1 morseteri per impiantin e tokezimit.

- plafoniere tavani, i formuar nga: kontejner(kase) termoplastik, tip i mbyllur kunder pluhurit, me ngjyre te hapur; ekran ne material akrilik me rendiment te ngritur ndricimi; portollampe dhe nje llampe fluoreshente 1x36 w ;

- plafoniere tavani, i formuar nga: kontejner(kase) termoplastik, tip i mbyllur kunder pluhurit, me ngjyre te hapur; ekran ne material akrilik me rendiment te ngritur ndricimi; dy portollampa dhe llampa fluoreshente 2x36 w , me difuzor prizmatik

- plafoniere i formuar nga: kontejner(kase) termoplastik, tip i mbyllur kunder pluhurit, me ngjyre te hapur; ekran ne material akrilik me rendiment te ngritur ndricimi; nje portollampe dhe nje llampe fluoreshente 1x40 w ;

- pllaka me material plastik, me trashesi jo me te vogel se mm 1,6 , me ngjyre te hapur, qe te vidhosen me vida metalike ne mbeshetese, e cila duhet te vendoset ne toke nepermjet lidhjes me percjellesin e mbrojtjes. Pllaka duhet te mbiavancoje me te pakten mm 2 mbi secilen ane te fillit te jashtem te kutise dhe duhet te aplikohet vetem pas perfundimit te puneve.

Impianti elektrik me te gjitha pjeset e tij duhet te vendoset rregullisht ne tokezim, konform rregullave te entit shperndarës. Tokezimi duhet te furnizohet direkt nga enti shperndarës i lidhur me rrjetin perkates ose ne mungese te tij ne menyren e pershkruar me poshte :

Impianti i tokezimit duhet te lidhet nga jashte , me ane te nje korde te zhveshur te vene ne terren ne nje thellesi prej cm 50, prej bakri, me fill tresh te paperkulshem, me permasat e duhura, me nje maje bakri me diameter mm 20, e

ngulur ne terren dhe duke arritur me kulmin nje thellesi prej m 2, e kompletuar me nje rondele plumbi, dhe majen e nguljes komplet prej bakri. Sipas sigurisë së tokes se shprehur $RT \leq 10 \Omega$, mund te jene te nevojshme nje ose disa maja te lidhura ndermjet tyre me nje korde te zhveshur prej bakri, ne fill tresh te paperkulshem.

Maja duhet te futet ne nje pus kontrolli (ndertuar me tulla të plota dhe Llaç bastard m-25), me permasa cm 30x30x30, me nje kapak prej betoni te armuar.

Duke përfshirë çdo veper muratuare, skelat e sherbimit, paisjet, pjeset speciale, detyrimet dhe mjeshterite, si dhe çdo gje tjeter te nevojshme per funksionimin dhe mbarimin e impiantit ne menyre perfekte.

13 Punime hidraulike

13.a Impianti i furnizimit me uje dhe kanalizimet

Impianti hidraulik dhe kanalizimet duhet te ndertohet sipas :

- permasave, markes, karakteristikave dhe cilesise se materialit te treguar ne projektet e hartuara;
- udhezimeve te D.P. gjate kryerjes se puneve ;
- rispektimit te ligjeve ne fuqi ;

Materialet dhe aparatet qe jane per tu përdorur ne ndertimin e impiantit duhet te kene te gjitha cilesite e fortesise, kohezgjatjes, izolimit dhe të funksionimit te mire; dhe duhet gjithashtu te jene te tilla qe ti rezistojne veprimeve mekanike, gerryese, termike dhe lageshtires per ato qe duhet te jene ne kontakt me te gjate punes. Gjithashtu, jane nen pergjegjesine e sipermarresit montimet dhe cmontimet përkatëse te pjesëve te instalimit per realizimin e provave dhe të verifikimeve.

Tubacionet qe futen nen toke, duhet te vendosen nga plani i tokes ose dyshemeja ne nje thellesi:

- per impiantin e furnizimit me uje hidraulik ne 100 cm;
- per impiantin e kanalizimit te ujrave te zeza sipas pjerrsesise se terrenit, por minimumi ne cm 100.

Tubat duhet te vendosen në vepër pas Gërmimit te dheut, mbi rërë në lartësine cm 7. Mbushja e Gërmimit duhet te behet pa levizur sadopak tubat e vendosur në vepër duke ngjeshur rreth tyre dheun qe ka rezultuar nga Gërmimi.

Tubacionet e mbyllur ne murature ose te mbeshteture ne Soletë duhet te mbrohen nepermjet veshjeve te pershtatshme dhe të fiksohen ne menyre perfekte.

Te gjitha lidhjet, per tubacionet e brendshme,te jashtme dhe natyrave te ndryshme duhet te kryhen ne menyre te mos rrhedhin si gjate dhe nga perdorimi ashtu dhe nga ndryshimet e temperatures ose nga shkaqe te tjera.

Per ankorimin e mbeshtetese, ganxhave, mbertyeseve, takove,etj., per lidhjet ne mur e per mbeshtetjen e paisjeve sanitare duhet te perdoret Llaç çimentoje m-1:2 , sipas pikes 3.a.5.

Eshte absolutisht e ndaluar perdorimi i Llaçit me allci ose te lendeve te tjera te tilla per vendosjen në vepër te stafave etc., mbylljen e kanaleve dhe të çdo punimi tjetër murature qe eshte i nevojshem per impiantin.

Në pikën e takimit te tubit te ujit me ate te rrjetit te kanaleve te zeza, eshte absolutisht e nevojshme qe tubi i ujit te jete i futur ne nje kemishe hekuri te bitumuar me d.100 mm për një gjatësi prej m 3 dhe i mbuluar me beton ne te dy ekstremet.

Ne vendosjen në vepër te aparaturave higjeno-sanitare, te rubinetave, pervec te gjitha Punime të muraturës, pa perjashtim, eshte parashikuar edhe furnizimi me materiale konsumi per ti bërë paisjet e montuara sa me efektive dhe funksionuese ne çdo pjese te tyre.

Tubacioni i ujit, siper atij te kanaleve te zeza, duhet te jete i distancuar sipas rregullave teknike.

13.b Impianti hidraulik

Skema e impiantit hidraulik, perfshin tubacionet e ushqimit te paisjeve te ndryshme dhe per shkarkimet, me permasa dhe të mbrojtura ne menyre te rregullt, sipas udhezimeve ne projekt, duke përfshirë te gjitha pjeset speciale, veshja me material te trashë, edhe kolonen mbajtese si dhe çdo detyrim tjetër dhe mjeshteri per mbarimin e punes ne menyre perfekte.

Tubi prej PVC dhe gres, me numer te pershtatshem lidhese, duke përfshirë punimet e muraturës, skelat e sherbimit, çdo gje sipas udhezimeve ne projekt si dhe çdo detyrim tjetër dhe mjeshteri per mbarimin e punes ne menyre perfekte.

WC prej porcelani, ne dysheme (alla turka) e cilesise se pare, furnizuar dhe vendosur në vepër duke përfshirë sifonin etj., punimet e muraturës dhe çdo detyrim tjetër per funksionimin e aparatit ne menyre perfekte.

Kasete shkarkuese e cilesise se pare e kompletuar me tubacionin e veshur me celik te xinguar, me furnizimin dhe vendosjen e paisjes në vepër, duke perfhire punimet e muraturës dhe çdo detyrim tjetër per funksionimin në vepër ne menyre perfekte.

Lavaman betoni ne murature, me permasa dhe forme sipas udhezimeve te D.L., formuar nga:

- 2 parapete te realizuar me tulla të plota dhe Llaç bastard me dozim per m3 : tulla të plota nr.434, Llaç m3 0,17, çimento kg 26 ;

- Soletë te armatuar dobet, realizuar me beton m-200 me dozim sipas pikes 4.a.4, duke përfshirë kallepet, perforcimet, puntelimet etj. ;

- suvatim i siperfaqeve horizontale dhe vertikale, realizuar me Llaç bastard M-25;

- veshje e siperfaqeve horizontale ose vertikale me maiolika te bardha te cilesise se pare, te vendosura në vepër me Llaç me dozim ne m3 : rërë e lare m3 0,005, çimento 400 kg 4, stukimin me çimento te bardhe, pastrimin e plote etj.;

- furnizim dhe vendosje në vepër te grupit te lavamanit me tape me zinxhir, sifonit, tubave etj.;

duke përfshirë çdo detyrim tjetër dhe mjeshteri per funksionimin e lavamanit ne menyre perfekte.

Depozite rezerve uji me permasa dhe forme sipas udhezimeve ne projekt si dhe mbushje te plote, e kompletuar me lidhjet dhe tubat e hyrjes, tubat e thithjes, shkarkimit, saracineskat, rubinetin, galexhantit si dhe çdo gje tjetër te nevojshme per mbarimin e punes dhe funksionimin ne menyre perfekte.

13.c Impianti i kanalizimeve

Impiant i kanaleve te ujerave te zeza i perberë nga :

Puseta ispektimi per mbledhjen e ujerave, sipas udhezimeve ne projekt, te realizuara sipas rradhes :

- Gërmim me seksion te caktuar ne terren te çfarëdolloj natyre dhe konsistence duke përfshirë spostimin e mbeturinave brenda ambientit te kantierit ;

- Shtresë zhavorr lumi ;

- Shtresë beton m-100 ,

- murature me tulla të plota me dozim te ndryshueshem sipas permasave te pusetes ;

- suvatim nga brenda te pusetes me Llaç çimento ;

- kapak gize ;

duke përfshirë çdo detyrim tjetër dhe mjeshteri per mbarimin dhe funksionimin e pusetes.

Tuba betoni me diametër 200 mm, të furnizuar dhe vendosur në vepër në mënyrë të rregullt, sipas udhëzimeve në projekt, duke përfshirë stukimin, lidhjen si dhe çdo detyrim tjetër dhe mjeshteri për mbarimin plotësisht të punës.

Realizimin e gropës septike dhe pusëtës së shuarjes.

Duke përfshirë çdo punim në muraturë, skelat e shërbimit, paisjet, pjesët speciale, detyrimet, mjeshteritë si dhe çdo gjë tjetër të nevojshme për mbarimin dhe funksionimin e impiantit në mënyrë perfekte.

13.e Gropa septike

Ujrat e zeza të ardhur nga shkarkimet e banjovë duhet të mbliidhen ose në kanalën e ujerave të zeza ose në gropën septike.

Gropa septike, do të përbehet nga dy vaska të ngjitura, të nevojshme për sedimentimin dhe kullimin e ujerave të zeza, sipas udhëzimeve në projekt, dhe të realizuar nga :

- Gërmim dhe me seksion të caktuar ;

- mbështetje betoni, të armuar në mënyrë të dobët, me lartësi 20 cm, m-100 me dozim sipas pikës 4.a.1, e veshur me një shtresë llaç çimento m-1:2 me dozim sipas pikës 3.a.5, me trashësi minimale 2 cm ;

- muraturë vertikale, me tulla të plota me gjerësi dhe lartësi të ndryshueshme, me dozim për m³ : tulla të plota nr.410, rërë e lare m³ 0,25, çimento 300 kg 65 dhe uje, e suvatuar në muret e brendshme me llaç çimento m-1:2, sipas pikës 3.a.5, me trashësi minimale 2 cm ;

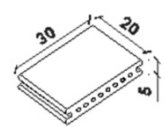
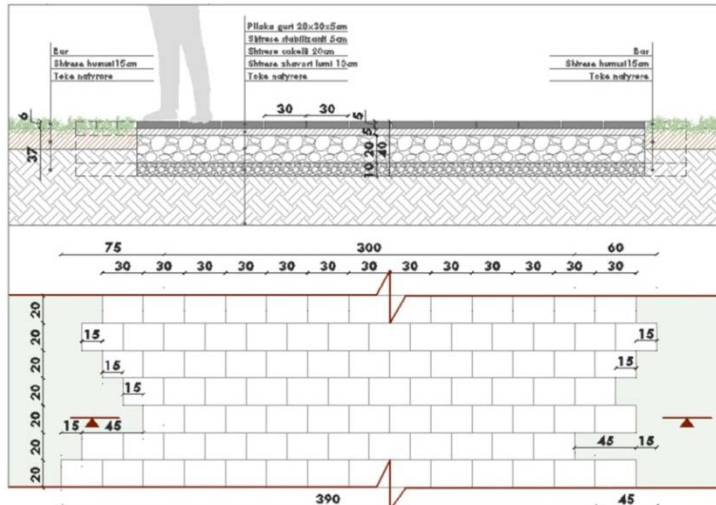
- Soletë beton/arme, e armuar në mënyrë të rregullt, furnizuar dhe vendosur në vepër, duke përfshirë dy hapje që do të mbulojnë me kapake prej hekuri, m-200 me dozim sipas pikës 4.a.4, e suvatuar nga brenda me llaç çimento m-1:2 me dozim sipas pikës 3.a.5, me trashësi minimale 2 cm.

Ujrat e kulluar, të ardhur nga gropa septike, për shuarjen e tyre do të shpërndahen me anë të tubave PVC d.100 mm, të vendosur në lartësinë 50 cm nga kuota e terrenit, në një pusëtë shuarje, të formuar nga :

- Gërmim dhe me seksion të caktuar me permasa 200x200x100 cm ;

- mbushje me guri dhe inerte kavoje për të gjithë lartësinë e Gërmimit ;

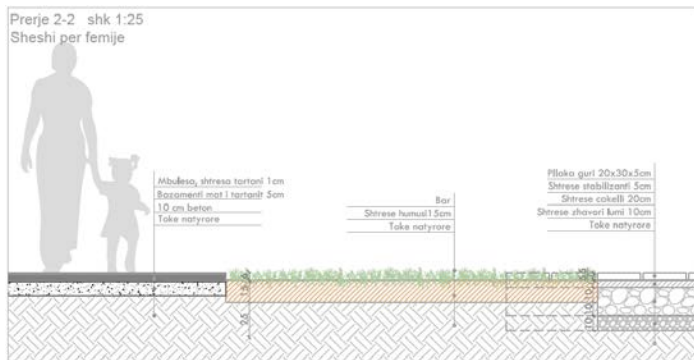
- Mbulesë betoni m-200 me dozim sipas pikës 4.a.4, duke përfshirë Gërmimin për tubat PVC dhe pjesët e brendshme përkatëse si dhe çdo detyrim tjetër dhe mjeshteri për mbarimin e punës në mënyrë perfekte.

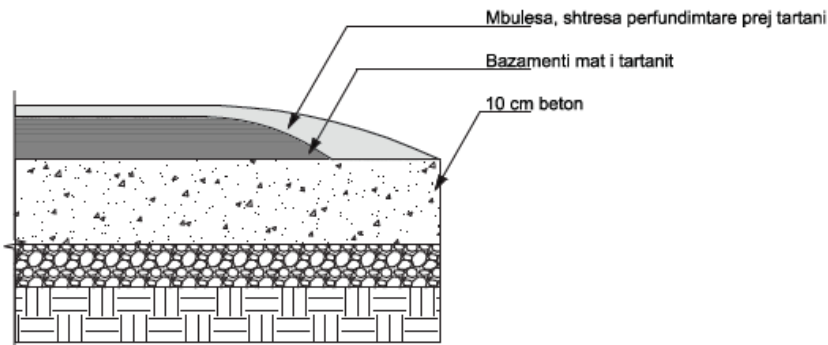


4.3.2 Shtirim me tartan me ngjyra, t =10cm



en
surement
ania





SPECIFIKIMET BAZË TË TARTANIT

Trashësia minimale 100mm.

Pjerresia

Nëse përdorni një material të zbrazët pa kullim pjerresia mund të arrijë nga 0% -1% me një sistem kullimi nën sipërfaqe. Kur përdorni një agregat kullues jo të lirë do të ketë një pjerrësi 1% anësore.

Kompaktesia

Kompleksi 95% -98%

Kullimi

Rekomandohet drenazhimi nëntokësor.

Tolerancat

5mm mbi 3m

Analiza e terrenit

Madhësia agregate	kalon%
25mm	100
19mm	80-100
12mm	70-100
9.5mm	50-100
4.75mm	35-70
2.36mm	25-50
1.18mm	15-35
300um	5-20
75um	0-5



Tartani arrin të njëjtën cilësi si toka në natyrë të sigurt, me avantazhin e të qenit i mbyllur plotësisht.

Me një shtresë gome të mbyllur të lartë dhe një shtresë me ngjyrë uretani për të përfunduar sipërfaqen, tartani ofron një lojë të sigurt, sipërfaqe që mund të pastrohen lehtësisht dhe mirëmbahet.

Avantazhet e tartanit

- Gome e ricikluar
- Nuk ka shtresa të shëmtuara
- Opsionet e pafundme të projektimit
- Ngjyra dhe blendet e personalizuara
- Poroz
- Ofron qasje për njerëzit me aftësi të kufizuara aplikimin ne terren
- Terrenet e lojërave

Aplikimet ne terren

- Terrenet e lojërave
- Parqe dhe kuverta e pishinës
- Zonat e Fitness

50/50 Zi/Kuq

Zi

Blu

Jeshile

Bezh

Kuqe

50/50 Zi/Grihe

50/50 Zi /Blu

50/50 Zi /Jeshile

50/50 Zi /Bezh

4.3.2 Shtrim me zhavor

